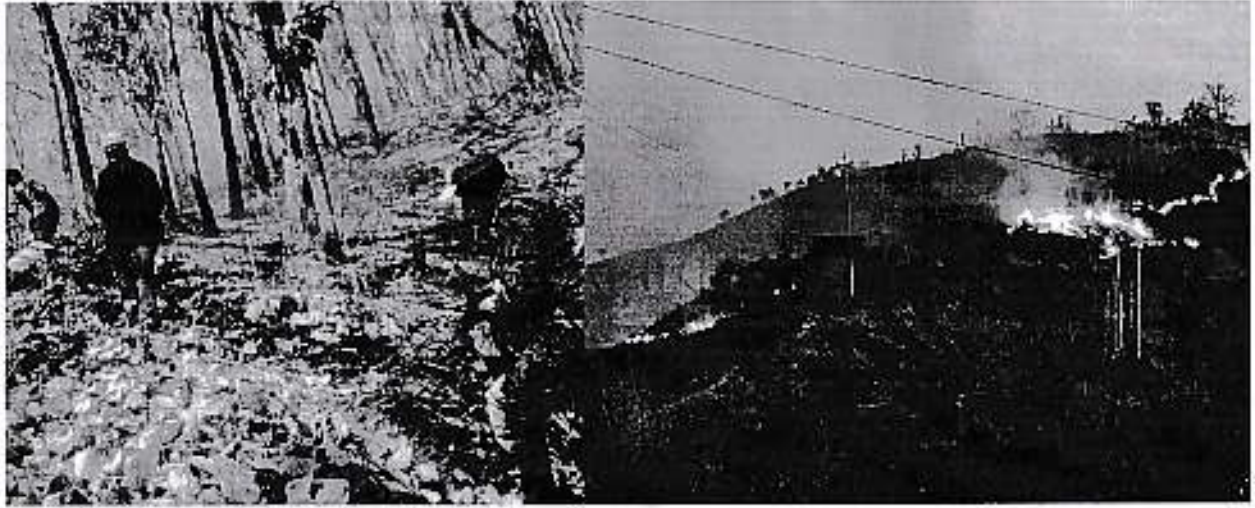


वन डहेलो नियन्त्रण पूर्वतयारी तथा प्रतिकार्य योजना २०८१



जिल्ला प्रशासन कार्यालय, भक्तपुर

ईमेल: daobhaktapur@gmail.com

वेबसाइट: daobhaktapur.moha.gov.np

फोन नं. ०१६६१४४३७, ०१६६१४८०१, ०१६६१४६०७



विषयसूची

१. पृष्ठभूमि.....	१
२. नेपालको विशिष्ट अवस्था र वन डढेलो:.....	१
२.१ वन डढेलोको कारक तत्वहरू:.....	१
२.२ वन डढेलोबाट हुने हानी नोक्सानीहरू:.....	२
३. वन डढेलो व्यवस्थापनमा सक्रिय सरोकारवाला निकायहरू.....	३
४. अकतपुर जिल्लास्थित वन क्षेत्रको विवरण:.....	४
तालिका नं. १: वनको प्रकार अनुसार विवरण.....	४
तालिका नं. २ : व्यवस्थापनका आधारमा वनको प्रकार.....	५
५. वन डढेलो व्यवस्थापन:.....	५
६. वन डढेलो रोकथाम नियन्त्रण तथा व्यवस्थापन गर्नको लागि मुख्य कानूनी आधारहरू:.....	८
७. पूर्वतयारी तथा प्रतिकार्य योजनाको उद्देश्य:.....	८
८. वन डढेलो पूर्वतयारी, रोकथाम, नियन्त्रण, पुनर्स्थापना सम्बन्धी कार्य:.....	९
८.१ पूर्वतयारी (Readiness) को लागि गरिने कार्यहरू.....	१०
९. वन डढेलो नियन्त्रण पूर्वतयारी तथा प्रतिकार्य कार्ययोजना:.....	११
तालिका नं. ३ वन डढेलो नियन्त्रण पूर्वतयारी तथा प्रतिकार्य कार्ययोजना, २०८१/८२.....	१२
१०. वन डढेलो नियन्त्रण आवश्यक पर्ने सामग्री/ उपकरणहरूको सूची र बजेट व्यवस्थापन:.....	१३
अनुसूची १: प्रस्तावित Forest Fire Alert and Response System (FFARS) प्रणाली.....	१६
अनुसूची २: जिल्ला स्तरीय Rapid Response Team (DLRRT).....	१७
अनुसूची ३: स्थानीय स्तरीय Rapid Response Team (LLRRT).....	१७
अनुसूची ४: जिल्ला स्थित विभिन्न ठाउँमा डढेलो व्यवस्थापन सम्बन्धी भएका विभिन्न क्रियाकलाप झल्कने तस्वीरहरू: १८	१८

(१)

मोपालप्रसाद अर्याल
प्रमुख जिल्ला अधिकारी



१. पृष्ठभूमि

देशको कुल भू-भागको ४५% भन्दा बढी क्षेत्र ओगटेका वन क्षेत्र, देशको स्वच्छ वातावरण र प्राकृतिक सौन्दर्य संरक्षणका लागि अतिनै महत्त्वपूर्ण सावित भएका छन् भने यस्ता वनहरू वन्यजन्तु, कृषि, पर्यटन, जलस्रोत र पूर्वाधारका लागि मेरुदण्डनै भएका छन्। यद्यपि, बृहदो वन डढेलो, अत्यधिक चरन र भूमि अतिक्रमण जस्ता मानवीय गतिविधिहरू प्रभावकारी वन संरक्षण र व्यवस्थापनमा महत्त्वपूर्ण बाधा बन्ने गरेका छन्। हालका वर्षहरूमा, वन डढेलोले जैविक विविधताको लागि महत्त्वपूर्ण वनहरूमा व्यापक क्षति पुऱ्याएको छ। सुख्खा मौसममा तीव्र हुने वन डढेलोका कारण नेपालमा प्रत्येक वर्ष औसत ८० जनाको ज्यान जाने र अबौंको सम्पत्ति नष्ट हुने गरेका छन्। वन तथा भू-संरक्षण विभागको एक अध्ययनले यी वन डढेलोका कारण नेपालमा वार्षिक रूपमा लगभग ३७२,००० हेक्टर वन नष्ट हुने देखाएको छ, जसमध्ये १६३,००० देखि ७६०,००० हेक्टरसम्म वन क्षेत्र प्रभावित हुने गरेको छ। यसरी वन डढेलो नेपालको लागि ठूलो चुनौतिको रूपमा रहेको छ।

वन डढेलोलाई विभिन्न विषयहरूले असर गरेको हुन्छ। नेपालको सन्दर्भमा हावाको गति र दिशा, मौसम, भु वनौट, सापेक्षिक आद्रता, जमिनमा उपलब्ध प्रज्वलनशिल पदार्थहरू मुख्य विषयकोरूपमा पर्दछन्। विभिन्न अध्ययन तथा प्रतिवेदनमा उल्लेख भए अनुसार हावाको गति ४ मिटर प्रति सेकेन्ड मात्र वृद्धि भएमा डढेलो फैलिने गति दुई गुणाले वृद्धि हुने देखिएको छ। हावा तिब्र चलने र सुख्खा मौसमका कारण नेपालमा डढेलो प्राय फाल्गुनदेखि फाटफुट र चैत्र वैशाखमा उच्च अवस्थामा लाग्ने गरेको पाइन्छ। तराई भन्दा पहाडी क्षेत्रमा ६४ प्रतिशतले बढी डढेलो लाग्ने गरेको साथै क्षति र जोखिम पनि उतिकै बढि हुने गरेको पाइन्छ। जमिनको भिरालोपन बढि भएमा वन डढेलोको फैलावट र गति पनि बढि हुदै जाने कारण समेत मुख्य रहेको छ। साथै प्रत्येक १० डिग्री जमिनको भिरालोपन वृद्धि भएमा त्यहाँ लागेको डढेलो फैलिने गति समेत दोब्बर हुन्छ। नेपालमा चैत्र वैशाख महिनामा सापेक्षिक आद्रता ३० प्रतिशत भन्दा कम हुने गर्दछ, जुन डढेलोको लागि अतिनै उपर्युक्त वातावरण हुन आउँदछ। साथै बृहदो मरेका रुख विरुवा भएको स्थान, झाडी, वनमारा सुकेर बसेका स्थानमा वन डढेलोको प्रकोप झनै बढि हुने गरेको छ।

२. नेपालको विशिष्ट अवस्था र वन डढेलो:

२.१ वन डढेलोको कारक तत्वहरू:

नेपालको सन्दर्भमा वन डढेलो कारकको रूपमा १. प्राकृतिक र २. मानविय वा कृतिम कारण गरी दुई कारकलाई लिने गरिएको छ। जिल्ला वन कार्यालय, भक्तपुरको तथ्याङ्क अनुसार प्राकृतिक

मोपलप्रसाद अर्वाल
प्रमुख जिल्ला अधिकारी



कारण १ प्रतिशतभन्दा कम छ भने यसमा घर्षण, चट्याङ्ग, सूर्यको तीक्ष्ण अमवर्तन प्रकृया, तथा ज्वालामुखी जस्ता कारकहरू रहेका छन् । यस्तै मानविय वा कृतिम कारण ९६% रहेको छ भने यस अन्तर्गत समेत जानीजानी वा इच्छित वन डढेलो ६४% र अन्जानमा वा दुर्घटनात्मक ३२% रहेको छ । साथै बाँकी ३% जानकारी नभएको भनि उल्लेख भएको छ ।

वन डढेलोले प्रभावित पार्ने स्थान वा क्षेत्रको आधारमा सतह डढेलो, भूईँ डढेलो, इच्छित वन डढेलो, दुर्घटनात्मक वन डढेलो, घसनि डढेलो, छत्र डढेलो जस्ता डढेलोलाई उल्लेख गर्न सकिन्छ । यस्ता डढेलोहरू सतहमा रहेका झारपात र स साना वनस्पती तथा झाडीलाई समेत डढाउदै फैलने, जमिनको सतहलाई ढाकेर रहेका झारपातहरूको तहका साथसाथै स-साना बोटविरुवा र जमिन सतहसंगै मिसिएर रहेका दहनशील पार्जातिक पदार्थहरूमा समेत लाग्ने हुन्छ । "भूईँ घास उमाने उद्देश्यले, लघु वन पैदावार संकलन गर्ने उद्देश्यले, सुकेको काठ दाउरा निकाल्न, रिसिबी साँध्ने उद्देश्यले, खेती बारी मलिलो बनाउन, मानव वन्यजन्तु द्वन्द कारण सृजित वन डढेलो" व्यक्ति तथा समुदायको इच्छाका कारणले लाग्ने वन डढेलो हो भने "गोल पोल्दा, शहरी क्षेत्रका बासिन्दा हाइकिड, वनभोज तथा स्कुल र कलेज पढ्ने विद्यार्थी मनोरञ्जनका लागि वनक्षेत्रमा जाने, अरिगालको गोल पोल्दा वा मह काड्दा, वनको बाटो हुँदै चुरोट पिउदै जाँदा, बच्चा बच्चिले सलाई लाइटर खेलाउदा, वनपथ सफा गर्दा लगाईने आगो अनियन्त्रित रूपमा फैलदै जादा, चुरोटको टूटा, सलाई राम्रो संग ननिभाई फाल्दा" लाग्ने वन डढेलोलाई दुर्घटनात्मक कारणले लाग्ने वन डढेलोको रूपमा हेरिन्छ ।

साथै जमिनको सतहमा स-सानो विरुवा विहिन भएको अवस्थामा ठूला रुखहरूबाट सुकेर वा मरेर झरेका पातहरूले सामान्यरूपमा छोपेका जमिनमा हुन्छन्, ठूला हावा नचलेको बेला समेत यस्ता उत्रलनशील वस्तुमा आगो सल्कन गयो भने विस्तारै सुकेका पातहरूको तह डढाउदै तथा फैलदै वन डढेलोको रूप लिने हुन्छ । त्यस्तै रुखको माथिल्लो भागका हाँगाविगा तथा पातहरूका समूहलाई आंशीक वा पूर्ण रूपमा जलाई नष्ट गर्ने कारणले पनि वन डढेलोको रूप लिन्छ जुन प्रायः सल्लो प्रजातीको बाहुल्यता भएको वनमा लाग्ने सभावना बढी हुन्छ । साथै यस्तो डढेलोले रुखका हाँगाविगा र कहिलेकाहि मुख्य काण्डलाई समेत जलाई ठूली क्षती पुऱ्याईदिने हुँदा यसलाई वन डढेलोको रौद्र (भयानक) रूप पनि भन्ने गरिन्छ ।

२.२ वन डढेलोबाट हुने हानी नोक्सानीहरू :

वन जंगलमा डढेलो लाग्नाले निम्नानुसारको अल्पकालिन तथा दीर्घकालिन असर पर्न गई ठूलो हानि नोक्सानी समेत हुने गर्दछ । अल्पकालिन असरको रूपमा रुख विरुवाहरूको नोक्सानी, पुनरुत्पादनमा

प्रमुख जिल्ला अधिकारी

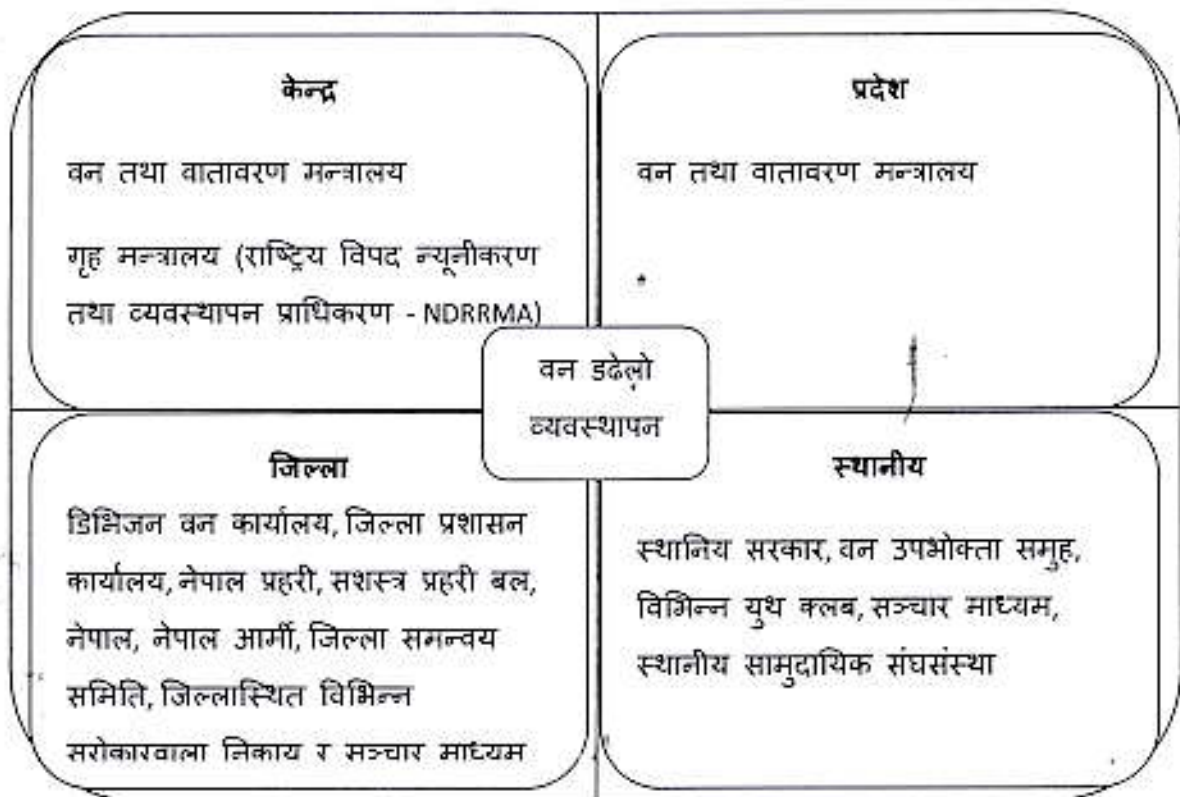


नोकशानी र हास, भूवनोट र माटोको क्षति (भूक्षय), काठ तथा दाउराको क्षति, सीत्तर तथा घाँस उत्पादनमा कमी, वायु प्रदुषण प्रमुख रूपमा देखिएको छ ।

साथै दिर्घकालीन असरहरूमा पानीको मुहान तथा भण्डारमा कमी, जैविक विविधतामा हास, वायुमण्डलीय प्रदुषणमा वृद्धि तथा हरित गृह प्रभावमा वृद्धि, मौसमी परिवर्तन, कृषि उत्पादनमा कमी, भूक्षय बाढि पहिरोमा वृद्धि, वनको किसिम तथा गुणमा परिवर्तन, सौन्दर्य र मनोरञ्जनको महत्वमा कमी, वायु प्रदुषणका कारण मानव स्वास्थ्यमा गम्भिर असर, भई धनजन तथा मानविय क्षति समेत पर्दछन् ।

३. वन डढेलो व्यवस्थापनमा सक्रिय सरोकारवाला निकायहरू

संवैधानिक आधार तथा ऐन नियम समेतमा व्यवस्था भए अनुसार वन डढेलो व्यवस्थापनमा आफसी समन्वय, सहकार्यमा तीनवटै सरकारले आ-आफ्नो भूमिका निर्वाह गरिरहेका छन् ।



नोट: वन डढेलो वन विनाशको कारण मात्र नभई जीउ धन, सार्वजनिक सम्पति, वातावरण प्रदुषणको कारण भएको कारण सबैको चासोको क्षेत्र/विषय भएको छ ।

नापालप्रसाद अर्याल
प्रमुख जिल्ला अधिकारी



४. भक्तपुर जिल्लास्थित वन क्षेत्रको विवरण:

भक्तपुर जिल्लामा मुख्यतया चिलाउने, कटुस, उत्तिस, पैयु, खोटे सल्ला, गोब्रेसल्ला, लसुनीगुराँस लगायतका वनस्पतिहरू पाइन्छन् । जिल्लाको वन सम्पदा भनेकै विभिन्न प्रजातिको वनस्पति, झाडी, वृष्टयान र घाँसले ढाकेको वन क्षेत्र हो । जिल्ला वन कार्यालय, भक्तपुरको अनुसार जिल्लाको भू-उपयोगको स्थिति हेर्दा यस जिल्लाको कुल क्षेत्रफल मध्ये १७.५ प्रतिशत वन क्षेत्रले ढाकेको छ । जिल्लामा वन तथा अन्य क्षेत्रहरूको विवरण तलको तालिकाहरूमा प्रस्तुत गरिएको छ;

तालिका नं. १: वनको प्रकार अनुसार विवरण

सि.नं.	वनको प्रकार	क्षेत्रफल	स्थान	उपयोग	कैफियत
१	तल्लो मिश्रित चौडापाते वन (Lower Slope mixed broadleaf forest)	८७६.६३ हे. (४१.०३%) क्षेत्र ओगटेको	चित्तपोल, कटुन्जे, सिपाडोल, दधिकोट, मध्यपुर ठिमी नगरपालिका क्षेत्रमा रहेको	दाउरा, घाँस स्याउला, काठ प्राप्त गर्ने महत्वपूर्ण श्रोत	चिलाउने (Schima wallichii) कटुस (Castanopsis spp), उत्तिस (Alnus nepalensis) आदि
२	सल्ला वन (Chirpine Forest)	वनले ७२३.२३ हे. (३३.८३%) क्षेत्रफल ढाकेको	जिल्लाको मध्ये भागको तावली, सुडाल		खोटेसल्लाको वन (Pure Chirpine Forest) पाइन्छ, भने तल्लो भेगमा उत्तिस (Alnus nepalensis) चिलाउने (Schima wallichii) संग मिसिएर रहेको
३	माथिल्लो चौडापाते मिश्रित वन (Upper Slope mixed broad leaf forest):	५३७.४० हे. (२५.१४%) फैलिएको	गाउँ, वस्ती भन्दा टाढा नगरकोट, चलिग, चौगुनारायण, दुवाकोट, वागेधोरी क्षेत्रको माथिल्लो भाग	जडिवुटीको लागि तथा अलैंची खेतीको लागि समेत उपयुक्त	उत्तिस (Alnus nepalensis) अंगेरि (Lyonia ovalifolia), सल्ला (Pinus spp), गुराँस (Rhododendron spp), पैयु (Prunus cerasoides), सेती काठ (Myricina capitellata)

स्रोत: जिल्ला वन कार्यालय, भक्तपुर

यस जिल्लाको Altitude को आधारले Sub-tropical forest र प्रजातिको हिसावले मुख्य गरि Lower Temperate forest को नै बाहुल्यता रहेको छ । अधिकांश रुपमा चिलाउने उत्तिस, सल्ला, कटुस लगायतका प्रजातिहरूको पोल वन रहेको छ ।

नेपाल सरकार
 वन विभाग
 भक्तपुर जिल्ला अर्थात्
 प्रमुख जिल्ला अधिकारी



तालिका नं. २ : व्यवस्थापनका आधारमा वनको प्रकार

भक्तपुर जिल्ला वन कार्यालय
भक्तपुर

सि.नं.	वनको प्रकार	विवरण	कैफियत
१	सामुदायिक वन	आ.व. २०७६/०७७ को अन्त्यसम्ममा यस जिल्लामा ५७ वटा सामुदायिक वनहरू उपभोक्ता समूहहरूलाई हस्तान्तरण भइसकेका छन्। यी सामुदायिक वनहरूले १,७४०.४७ हे. क्षेत्रफल ओगटी ९,०५७ घरधुरी लाई समेटेको छ।	
२	निजी वन	डिभिजन वन कार्यालयमा ७ वटा निजी वन दर्ता भएको पाईन्छ जसले ३.२८ हे. क्षेत्रफल ओगटेको ।	
३	क्युलियती वन	व्यवसायिक प्रयोजनका लागि मात्र २ वटा क्युलियती वनहरूले २७.६३ हे. क्षेत्रफल ओगटेको ।	
४	धार्मिक वन	भक्तपुर जिल्लामा हालसम्म ३ वटा धार्मिक वनहरूलाई ८.९१ हेक्टर क्षेत्रफल धार्मिक वनको रूपमा हस्तान्तरण गरिएको ।	
५	संरक्षित वन	हालसम्म भक्तपुर डिभिजन वन कार्यालय अन्तर्गत कुनै पनि संरक्षित वन हस्तान्तरण भएको छैन।	

स्रोत: जिल्ला वन कार्यालय, भक्तपुर

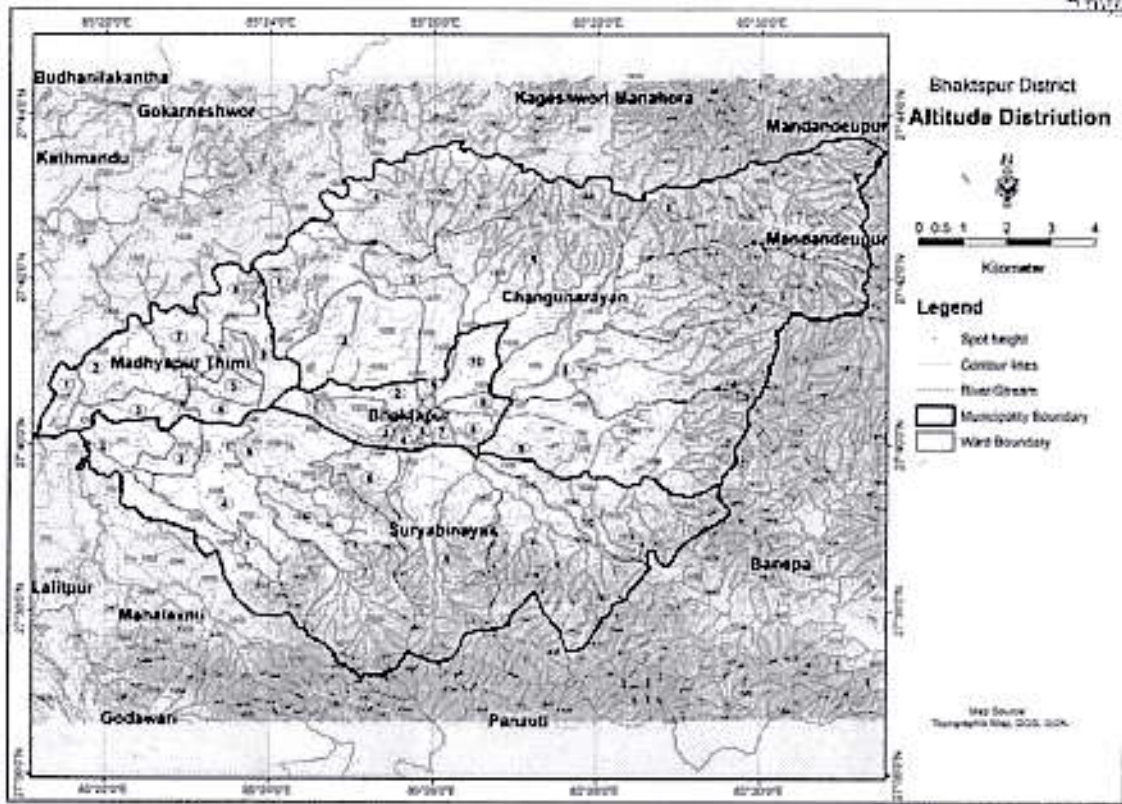
५. वन डढेलो व्यवस्थापन:

अन्य विपदहरू जस्तै वन डढेलोमा पनि प्राकृतिक तथा मानवीय वा कृत्रिम दुवै कारणबाट नेपाल जोखिमयुक्त ठाउँ रहेको छ । NDRRMA को प्रतिबेदन अनुसार सन् २०२१ मा, नेपालका ७७ जिल्लाहरूमध्ये ७५ जिल्लाहरू वन डढेलोबाट प्रभावित भए भने २७०० भन्दा बढी वन डढेलोको घटनाबाट ठूलो धनजनको साथै पाँच जनाको मृत्यु समेत भएको थियो । देशभरि फैलिएको डढेलोका कारण काठमाडौं उपत्यका सहित विभिन्न ठाउँहरू धुवाँले ढाकिएका कारण वायु गुणस्तर धेरै न्यून भएको थियो भने उक्त समयमा रेड अलर्ट सूचना जारी गर्नुको साथै चार दिनका लागि विद्यालय बन्द समेत गरेका थिए।

कार्यान्वयनकारी निकायहरूसँग आधारभूत तथ्याङ्क, वन डढेलोको सम्भावित क्षेत्रहरूको पहिचान, नियन्त्रणको लागि उपयुक्त स्रोत साधनको अभाव, स्रोत साधन र प्रविधिको समेत न्यून प्रयोग, औजारहरूको सही उपयोगको तरिका तथा विधिवारे प्रयास जानकारी नहुँदा वन डढेलोबाट मानवीय तथा धनजनको ठूलो क्षति हुने गरेको छ । सन् २००९ मा मात्रै रामेछाप जिल्लामा वन डढेलो नियन्त्रण गर्ने क्रममा १३ जना सुरक्षाकर्मीले ज्यान गुमाएका थिए । तापक्रम र वन डढेलोको प्रत्यक्ष समानुपातिक सम्बन्ध रहने तथा गत वर्षहरूमा तापक्रम उच्च रहेको समयमै सबैभन्दा बढी डढेलो लागेको तथ्याङ्कले देखाएको छ । तुलनात्मक रूपमा प्राकृतिक कारण भन्दा पनि मानवीय कारण जस्तै खोरियाजंगल/ फडानी, जङ्गल नजिक रहेको खेतबारी सफा गर्दा, वनभोज/हाइकिङ/पदयात्रा/क्याम्प फायरिङ जस्ता मनोरञ्जनका क्रियाकलापमा असावधानी गर्दा,

गोपालप्रसाद अर्याल
जिल्ला अधिकारी

वनभिन्न विभिन्न विकास निर्माणका कार्यमा आगो लगाउने कार्य लगायतले वन डडेलो लोभने गरेको पाइन्छ ।



फिगर १: भक्तपुर जिल्लाको नक्सा

१९ वर्ग कि.मि क्षेत्रफल रहेको यस जिल्लाको पूर्वमा काभ्रेपलाञ्चोक, पश्चिम र उत्तरमा काठमाडौं र दक्षिणमा ललितपुर जिल्ला पर्दछन्। यसको पूर्व-पश्चिम लम्बाई १६ कि.मी. र उत्तर-दक्षिण चौडाई ११.२ कि.मी. रहेको छ भने सरदर उचाई समुद्रीसतहबाट १,३३१ मि. छ। यस जिल्लाको सबैभन्दा अग्लो भूभाग चाँगुनारायण नगरपालिका वडा नं. ६ मा रहेको नगरकोट हाइटलाई मानिन्छ, जसको उचाई २,१९१ मिटर छ।

भक्तपुर जिल्ला पहाडी भूभाग र वाक्लो शहरीकरण तथा अव्यवस्थित बसोबासका कारणले विपद्का सन्दर्भमा जोखिमयुक्त अवस्थामा रहेको छ। काठमाडौं उपत्यकाभित्रको एक सानो तथा सुन्दर जिल्ला भएता पनि यहाँको भौगोलिक वनावटमा पहाडी इलाका समेत रहेको र वन विनाश, अत्यधिक उत्खनन र अव्यवस्थित बसोबास तथा नदीनालाको समुचित संरक्षण हुन नसक्दा प्रत्येक वर्ष वर्षाको समयमा पहिरो जाने, नदी तथा खोलामा बाढी आई बस्तीनै डुवानमा पर्ने जस्ता घटना भई व्यापक धनजनको क्षति हुने गर्दछ। नदीक्षेत्र वरिपरी रहेका बस्तीहरू समेत वर्षाको समयमा डुवानमा परी वर्षेनी ठूलो धनजनको क्षति हुने गरेको छ। बाढी, पहिरो तथा डुवानको दृष्टिकोणले भक्तपुरका जोखिमयुक्त अवस्थामा रहेका स्थानहरू समेटिएको नक्सा निम्नानुसार छः-

[Handwritten signature]

[Handwritten signature]

जोपालप्रसाद अर्वाल
प्रमुख जिल्ला अधिकारी



६. वन डढेलो रोकथाम नियन्त्रण तथा व्यवस्थापन गर्नको लागि मुख्य कानूनी आधारहरू:

- वन ऐन, २०७६
- वन नियमावली, २०७९
- राष्ट्रिय निकुञ्ज तथा वन्यजन्तु संरक्षण ऐन, २०२९
- विपद् जोखिम न्यूनिकरण तथा व्यवस्थापन ऐन, संशोधन २०७५
- विपद् जोखिम न्यूनिकरण तथा व्यवस्थापन नियमावली, २०८१
- विपद् जोखिम न्यूनिकरण तथा व्यवस्थापन सञ्चार रणनीति, २०८१
- विपद् जोखिम न्यूनिकरण राष्ट्रिय नीति, २०७५
- विपद् लेखाजोखा मार्गदर्शन, २०७२ को प्रारम्भिक द्रुत लेखाजोखा
- वन डढेलो व्यवस्थापन रणनीति, २०६७
- भक्तपुर जिल्लाको हकमा "भक्तपुर जिल्लाको पञ्चवर्षिय वन व्यवस्थापन कार्ययोजना आ.व. २०७७।०७८ देखि २०८१।०८२ सम्म" थप समेत

७. पूर्वतयारी तथा प्रतिकार्य योजनाको उद्देश्य:

- जिल्ला अन्तर्गतका सबै स्थानीय तह/सबडिभिजन स्तर र जिल्लाभरि वन डढेलो संवेदनशील र जोखिम क्षेत्रहरू पहिचान गर्ने।
- उपत्यकास्तरीय तथा जिल्लास्तरीय अग्नि नियन्त्रण सञ्जाल गठन गर्ने।
- वन डढेलो व्यवस्थापन गर्न जनचेतनामूलक गोष्ठी तथा सेमिनार सञ्चालन गर्ने।
- अग्निरेखा पहिचान, संरक्षण, मर्मत तथा व्यवस्थापन गर्ने।
- वन डढेलो नियन्त्रणको लागि पूर्वतयारी र प्रतिकार्य सम्बन्धी क्रियाकलापको पहिचान र कार्यान्वयन गर्ने।
- वन डढेलो नियन्त्रणको लागि पूर्वतयारी कार्यहरू जस्तै प्रचार प्रसार, जनचेतनामूलक गोष्ठी, तालिम तथा झाडी सफाई, प्रज्वलनशील पदार्थहरूको व्यवस्थापन गर्ने,
- जिम्मेवार निकायहरूले अग्नीरोधक सामग्रीहरूको खरिद/मर्मत सम्भार गरी तयारी अवस्थामा राख्नुका साथै आवश्यकानुसार वितरण गर्ने।
- डिभिजन र सब-डिभिजन स्तरमा वन डढेलो नियन्त्रण कार्यको लागि अग्नी नियन्त्रण सञ्जाल तथा Rapid Response Team गठन तथा परिचालन गर्ने।
- डढेलो नियन्त्रण कार्यमा खटिने वन प्राविधिक, सुरक्षा निकाय, समुदाय तथा उपभोक्ता लगायतको जनशक्तिहरूलाई आवश्यक तालिम समेत दिई Well Equipped बनाउने।
- वन डढेलो रोकथाम र नियन्त्रणमा सबै सरोकारवालाहरूसँग समन्वय र सहकार्य गर्ने।
- सामुदायिक वनका उपभोक्ताहरूलाई वन डढेलो नियन्त्रणमा क्रियाशील एवं सकृय बनाउने।
- डढेलो नियन्त्रण सम्बन्धि प्राविधिक पक्षको बारेमा सबैलाई सु-सुचित गर्ने।

जोषमलप्रसाद अर्वाल
प्रमुख जिल्ला अधिकारी

द. वन डहेलो पूर्वतयारी, रोकथाम, नियन्त्रण, पुनर्स्थापना सम्बन्धी कार्य:

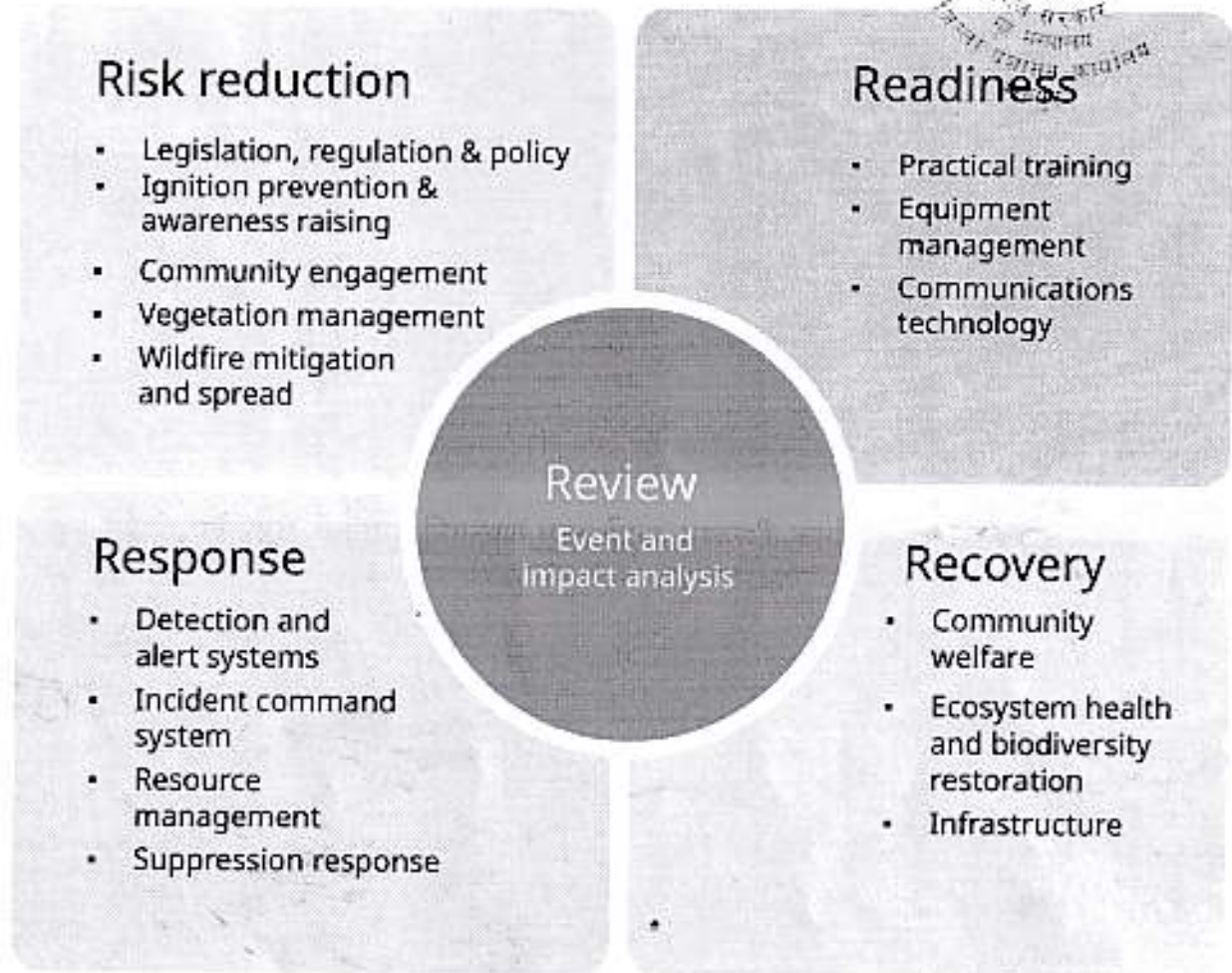


Figure 1: वन डहेलो व्यवस्थापनका चरणहरू

वन डहेलोको जोखिम न्यूनीकरणका लागि प्रभावकारी कानूनी नीति तथा नियमको कार्यान्वयन, वन डहेलो रोकथाम तथा जनचेतना अभिवृद्धि, समुदायको सक्रिय सहभागिता, वनको उचित व्यवस्थापन, तथा वन डहेलोको शीघ्र पहिचान र नियन्त्रणका लागि प्रभावकारी उपायहरू अपनाउन आवश्यक छ। वन डहेलोको प्रभावकारी तयारीका लागि दमकलकर्मी तथा समुदायलाई व्यावहारिक तालिम प्रदान गर्दै आवश्यक उपकरणहरूको उचित व्यवस्थापन गर्नुपर्ने साथै शीघ्र सूचना आदान-प्रदानका लागि आधुनिक सञ्चार प्रविधिको प्रयोग गर्न आवश्यक छ। वन डहेलोको प्रभावकारी प्रतिकार्यका लागि शीघ्र पहिचान तथा सतर्कता प्रणालीको प्रयोग, घटनाको व्यवस्थित व्यवस्थापनका लागि घटनाको कमाण्ड प्रणालीको सञ्चालन, उपलब्ध स्रोतसाधनहरूको उचित व्यवस्थापनबाट द्रुत तथा प्रभावकारी प्रतिकार्य आवश्यक छ। वन डहेलोपछि प्रभावकारी पुनःस्थापनाका लागि समुदायको हित सुनिश्चित गर्दै पर्यावरणीय प्रणाली तथा जैविक विविधताको पुनर्स्थापना गर्नुपर्ने साथै क्षतिग्रस्त पूर्वाधारको मर्मत तथा पुनर्निर्माण आवश्यक छ।

गोपालप्रसाद अर्वाल
प्रमुख जिल्ला अधिकारी



८.१ पूर्वतयारी (Readiness) को लागि गरिने कार्यहरू

क. प्रचार प्रसार तथा जनचेतनामूलक कार्यक्रम

- Forest Fire Alert and Response System (FFARS) विकास गरी कार्यान्वयनमा ल्याउने ।
- एफएम, रेडियोहरूवाट वन डडेलो सम्बन्धी जानकारी तथा सचेतनामूलक सूचना प्रसारण गर्ने ।
- जनचेतनामूलक वन डडेलो नियन्त्रण सप्ताह कार्यक्रम आयोजना गर्ने ।
- वन डडेलो संवेदनशील क्षेत्रहरूमा माइकिङ तथा प्रचार प्रसार सामग्री, पम्प्लेट तथा पोष्टर बितरण गर्ने ।
- डिभिजन वन कार्यालय, स्थानीय तह, सुरक्षा निकाय समेतको समन्वय र सहकार्यमा संयुक्त टोल भेलाहरू आयोजना गरी वन डडेलोका असर तथा वनमा डडेलो लगाउने व्यक्ति वा समूहलाई हुने कानूनी कारवाहीको बारेमा जानकारी दिने ।
- सार्वजनिक वन उपभोक्ता समिति (सा.व.उ.स.) लाई वन डडेलो नियन्त्रण सम्बन्धी तालिम/गोष्ठी आयोजना गर्ने ।
- समुदाय तथा विद्यालयस्तरमा अग्नि सुरक्षा सम्बन्धी तालिम सञ्चालन गर्ने ।
- स्थानीय तह, प्रहरी, सेना, तथा स्थानीय स्वयंसेवकहरूलाई वन डडेलो नियन्त्रण सम्बन्धी तालिम दिने ।
- Fire Breaks (अग्नि अवरोध क्षेत्र) र पोखरीहरू निर्माण गर्ने ।
- जंगलमा १०-२० मिटर चौडा खुला क्षेत्र बनाउने ।
- स्थानीय तह तथा सरोकारवालाहरू समेतको समन्वय, सहकार्य र सहभागितामा वन डडेलो नियन्त्रण संजाल गठन गरी प्रभावकारीरूपमा परिचालन गर्ने ।
- काठमाडौं उपत्यकाको संयुक्त वन डडेलो नियन्त्रण लगायतको कार्यको लागि तीन जिल्लाको संयुक्त पहल हुने गरी उपत्यकास्तरीय अग्नि नियन्त्रण संजाल गठन गर्ने,

ख. वन डडेलो नियन्त्रण पूर्वतयारी तथा प्रतिकार्य संयन्त्रको गठन

- जिल्लास्थित उपलब्ध अग्नि नियन्त्रक उपकरणहरू, तालिम प्राप्त कर्मचारीहरू, सुरक्षा निकायमा कार्य गरेका भू.पू. कर्मचारीहरू र सञ्चार प्रणालीहरूको लगत संकलन तथा मूल्याङ्कन गर्ने ।
- जिल्लामा जिल्लास्तरीय Rapid Response team गठन गर्ने ।
- स्थानीयस्तरमा स्थानीयस्तरीय Rapid Response team गठन गरी प्रभावकारी रूपमा परिचालन गर्ने ।

ग. वन डडेलो नियन्त्रणका सामग्री तथा उपकरणहरूको व्यवस्थापन

- वन डडेलो नियन्त्रण, उद्धार र राहतमा प्रयोग हुने कार्यालयमा मौज्जात सामग्री तथा उपकरणहरू (दमकल, एम्बुलेन्स आदि) एकिन गरि विप्रेका उपकरणहरूको मर्मत सम्भार गरी तयारी अवस्थामा राख्ने ।

मोपालप्रसाद अर्वाल
प्रमुख जिल्ला अधिकारी



- आवश्यक थप सामग्रीहरू खरिद तथा वितरण गर्ने ।
- वन सम्बर्द्धन तथा व्यवस्थापनका कार्यहरू जस्तै-झाडी सफाई, लहराहरू कटान गर्ने, प्रज्वलनशील पदार्थ जस्तै सुकेका पत्कर संकलन गरी उचित व्यवस्थापन गर्ने ।
- वन जंगल नजिक रहेका मानववस्ती र वनको बीचमा आवश्यकता अनुसार अग्निरेखाहरू निर्माण तथा मर्मत सम्भार गर्ने ।

८.२ वन डहेलो नियन्त्रण Immediate Control or Response को लागि गरिने कार्यहरू:

- डहेलो लागेको वन क्षेत्रको सूचना संकलन गरी तत्काल District Level Rapid Response Team (DLRRT) लाई जानकारी गराउन FFARS प्रणाली विकास तथा कार्यान्वयन गरिने,
- जिल्लास्तरमा जिल्ला प्रशासन कार्यालय, डिभिजन वन कार्यालय, नेपाली सेना, सशस्त्र प्रहरी बल र नेपाल प्रहरी समेतको समन्वय तथा सहकार्यमा DLRRT परिचालनको लागि आवश्यक सहयोग गर्ने ।
- स्थानीयस्तरमा सब डिभिजन वन कार्यालयका कर्मचारी, स्थानीय तह, जनसमुदाय, सामुदायिक वनका उपभोक्ता तथा सुरक्षाकर्मीको संलग्नतामा Local Level Rapid Response Team (LLRRT) डहेलो लागेको क्षेत्रमा आवश्यक उपकरण सहित तत्काल परिचालन गर्ने ।
- मानवीय र भौतिक क्षति हुन नदिन एम्बुलेन्स, दमकल तयारी अवस्थामा राख्ने र तत्काल परिचालन गर्ने ।

८.३ वन डहेलो पश्चात् (Post fire) गरिने कार्यहरू (पुनर्स्थापना):

- वन डहेलोबाट भएको क्षतिको विवरण तयार गरी यथाशिघ्र सम्बन्धित निकायहरूमा पठाउने ।
- वन डहेलोबाट क्षति पुगेको वन पैदावार यथाशिघ्र संकलन गरी उचित व्यवस्थापन गर्ने र डहेलोबाट प्रभावित क्षेत्र सफा गर्ने ।
- प्राकृतिक पुनरुत्पादन हुन सक्ने संभावना भएका वन क्षेत्रमा सब डिभिजन मार्फत सा.व.उ.स. को सहभागितामा प्राकृतिक पुनरुत्पादन व्यवस्थापनका कार्यहरू गर्ने ।
- प्राकृतिक पुनरुत्पादन हुन सक्ने संभावना नभएका वन क्षेत्रमा सब डिभिजन मार्फत सा.व.उ.स. को सहभागितामा वृक्षारोपण कार्यहरू गर्ने ।

९. वन डहेलो नियन्त्रण पूर्वतयारी तथा प्रतिकार्य कार्ययोजना:

वन डहेलो नियन्त्रण र रोकथामका लागि प्रभावकारी तयारी र प्रतिकार्य योजना कार्यान्वयन गर्न विपद् व्यवस्थापनसँग सम्बन्धित सबै सरोकारवालाले आफ्ना भूमिका निभाउन र जिम्मेवारी पूरा गर्न आवश्यक छ । जिल्ला विपद् व्यवस्थापन समिति, जिल्ला प्रशासन कार्यालय, स्थानीय तह, डिभिजन वन कार्यालय, सुरक्षा निकाय, सामुदायिक वन उपभोक्ता महासंघ, सामुदायिक वन उपभोक्ताहरू लगायत सबै सरोकारवालाको समन्वित प्रयासले मात्र वन डहेलोको नियन्त्रण, रोकथाम र न्यूनिकरण सम्भव बनाउँछ, त्यसैले सबै पक्षको सहकार्य र समन्वय अत्यावश्यक छ ।

गोपालप्रसाद अर्याल
प्रमुख जिल्ला अधिकारी

तालिका नं. ३ वन डेढेलो नियन्त्रण पूर्वतयारी तथा प्रतिकार्य कार्ययोजना, २०८१/८२

क्र. सं.	क्रियाकलाप	विमोचन निकाय	सहयोगी निकाय	समय सीमा	अनुगमन मूल्यांकन गर्ने निकाय	अपेक्षित उपलब्धी
१	Forest Fire Alert and Response System (FFARS) विकास र कार्यान्वयन चोट: FFARS को विस्तृत विवरण अनुसूचीमा संलग्न छ।	डिभिजन वन कार्यालय	पदयात्री, स्थानीय व्यक्ति जिल्ला प्रशासन कार्यालय, सुरक्षा निकाय, सब-डिभिजन वन कार्यालय, जिल्ला प्रशासन कार्यालय	असार सम्म	जिल्ला प्रशासन कार्यालय	समयमै वन डेढेलो सूचना प्राप्त भई वन डेढेलो नियन्त्रणमा सहयोग पुगी क्षति न्यूनीकरण भएको हुने।
२	वन डेढेलो रोकथाम सम्बन्धी सचेतनामूलक सामग्रीहरू तयार गरी एकरूपता कायम गर्ने	डिभिजन वन कार्यालय/स्थानीय तह	जिल्ला प्रशासन कार्यालय			सचेतना सामग्रीहरूको एकरूपता भई जनमानसलाई बुझ्न सहज हुने।
३	एफ एम रेडियोबाट वन डेढेलो सम्बन्धी जानकारी तथा सचेतनामूलक शुचनाहरू प्रसारण गर्ने	डिभिजन वन कार्यालय/स्थानीय तह	स्थानीय गैरसरकारी संस्था	फाल्गुण देखि असार सम्म	जिल्ला प्रशासन कार्यालय नागरिक समाज	सूचना सम्प्रेषण भई नागरिकमा सचेतना आउने।
४	जनचेतनामूलक वन डेढेलो नियन्त्रण सप्ताह कार्यक्रम आयोजना गर्ने	डिभिजन वन कार्यालय/नेपाल प्रहरी/स्थानीय तह	स्थानीय गैरसरकारी संस्था	फाल्गुण देखि असार सम्म	जिल्ला प्रशासन कार्यालय नागरिक समाज	सूचना सम्प्रेषण भई नागरिकमा सचेतना आउने।
५	सामुदायिक विद्यालयहरूमा इको क्लब गठन गरि सचेतनाका कार्यक्रमहरू संचालन गर्ने	डिभिजन वन कार्यालय स्थानीय तह	स्थानीय गैरसरकारी संस्था रोटरी, लायन्स क्लब	वर्षभरि नै	जिल्ला प्रशासन कार्यालय जिल्ला समन्वय समिति	सूचना सम्प्रेषण भई विद्यार्थीहरूमा सचेतना आउने
६	वन डेढेलो संवेदनशील क्षेत्रहरूमा माइकिङ्ग तथा प्रचार प्रसार सामग्री वितरण गर्ने	डिभिजन वन कार्यालय/नेपाल प्रहरी/स्थानीय तह	स्थानीय गैरसरकारी संस्था	फाल्गुण देखि असार सम्म	जिल्ला प्रशासन कार्यालय नागरिक समाज	डेढेलो संवेदनशील क्षेत्रमा डेढेलोबाट हुने क्षति न्यूनीकरण भएको हुने।
७	संयुक्त टोल भेलाहरू आयोजना गरि आगोलगिका असार तथा वनमा डेढेलो	डिभिजन वन कार्यालय/स्थानीय तह/सुरक्षा निकाय	सा.व.उ.स. सबविजन वन कार्यालय	फाल्गुण देखि चैत्र सम्म	जिल्ला प्रशासन कार्यालय	वन डेढेलोको संख्यामा न्यूनीकरण हुनेछ।

(Signature)

मोपासिदा अर्याल
प्रमुख जिल्ला अधिकारी



	लगाउने व्यक्ति था समूहलाई हुने कानूनी कारवाहीको बारेमा जानकारी गराउने		• सा.व.उ.स. • संघ संस्थाहरू • युवा क्लब • सम्पूर्ण सुरक्षा निकायहरू	• सा.व.उ.स. • संघ संस्थाहरू • युवा क्लब • सम्पूर्ण सुरक्षा निकायहरू	• जिल्ला समन्वय समितिको कार्यालय • सशारकर्मी • नागरिक समाज	
८	सामुदायिक वन उपभोक्ता समूहहरू, स्थानीय तह, प्रहरी, सशस्त्र प्रहरी, सेनाका स्वयंसेवकहरूलाई वन डढेलो नियन्त्रण सम्बन्धी तालिम/गोठि आयोजना गर्ने	• सुरक्षा निकाय • डिभिजन वन कार्यालय • स्थानीय तह • सा.व.उ.स.	• सच डिभिजन • वन कार्यालय • सामुदायिक वन उपभोक्ता समूहहरू	• सच डिभिजन • वन कार्यालय • सागुदायिक वन उपभोक्ता महासंघ	• जिल्ला प्रशासन कार्यालय • नागरिक समाज	स्वयंसेवकहरू वन डढेलो नियन्त्रणमा सक्षम भएको हुने ।
९	अग्नि रेखा र पोखरीहरू तयार तथा मर्मत संभार गर्ने	• सच डिभिजन • वन कार्यालय • सामुदायिक वन उपभोक्ता समूहहरू	• डिभिजन • वन कार्यालय • स्थानीय पालिका • संघ संस्थाहरू	• डिभिजन • वन कार्यालय • सुरक्षा निकायहरू	• डिभिजन • वन कार्यालय • सुरक्षा निकायहरू	वनमा लाग्ने आगालागी न्युनिकरण भई क्षति कम हुनेछ
१०	अग्नि निरोधक सामग्रीहरूको व्यवस्थापन (खरिद र वितरण समेत)	• डिभिजन वन कार्यालय • जिल्ला प्रहरी कार्यालय • नेपाली सेना • सशस्त्र प्रहरी बल • स्थानीय तह	• जिल्ला स्थित • नैसर्गिक • संघसंस्थाहरू	• जिल्ला प्रशासन कार्यालय	• जिल्ला प्रशासन कार्यालय	वन डढेलो नियन्त्रणमा उपलब्ध सामग्रीहरूको सदुपयोग भई डढेलो नियन्त्रण हुनेछ ।
११	वन सम्बर्द्धन तथा व्यवस्थापनका कार्यहरू गर्ने	• डिभिजन वन कार्यालय	• स्थानीय पालिका • सामुदायिक वन उपभोक्ता महासंघ • सा.व.उ.स.	• जिल्ला प्रशासन कार्यालय • डिभिजन वन कार्यालय • सुरक्षा निकाय	• जिल्ला प्रशासन कार्यालय • डिभिजन वन कार्यालय • नागरिक समाज	पात पतिङ्गार र झाडिबाट फैलने वन डढेलोका घटना न्यूनीकरण
१२	वन दस्ता गठन तथा संचालन	• स्थानीय तह • सच-डिभिजन वन कार्यालय	• जिल्ला प्रशासन कार्यालय • डिभिजन वन कार्यालय • सुरक्षा निकाय	• जिल्ला प्रशासन कार्यालय • डिभिजन वन कार्यालय • नागरिक समाज	• जिल्ला प्रशासन कार्यालय • डिभिजन वन कार्यालय • नागरिक समाज	वन डढेलो नियन्त्रण तथा व्यवस्थापनका घटनामा कमी भएको हुनेछ ।
१३	उपत्यकास्तरीय अग्नि नियन्त्रण संजाल	• जिल्ला प्रशासन कार्यालय	• जिल्ला प्रहरी कार्यालयहरू	• जिल्ला प्रशासन कार्यालय • डिभिजन वन कार्यालय • नागरिक समाज	• जिल्ला प्रशासन कार्यालय • डिभिजन वन कार्यालय • नागरिक समाज	Resource Pooling बाट



गठन	र डिभिजन वन कार्यालयहरु काठमाडौं, भक्तपुर र ललितपुर	नेपाली सेना, संसर्ग प्रहरी बल, जुद्ध वस्त्र-यन्त्र कार्यालय	असारसम्म	स्रोत व्यवस्थापन तथा परिचालनमा सहज हुने ।
१४	जिल्लास्तरीय Rapid Response Team गठन तथा परिचालन	• जिल्ला प्रशासन कार्यालय • डिभिजन वन कार्यालय • जिल्ला प्रहरी कार्यालय • नेपाली सेना • संसर्ग प्रहरी बल • जुद्ध वस्त्र यन्त्र कार्यालय	फाल्गुनदेखि असारसम्म	निरन्तरको समन्वय तथा सहकार्यबाट फिल्डमा हुने वन डहेलो नियन्त्रण हुनेछ ।
१५	स्थानीय Rapid Response Team गठन तथा परिचालन	• राव-डिभिजन वन कार्यालय	फाल्गुनदेखि असारसम्म	वन डहेलोको नियन्त्रण तथा न्यूनीकरण हुनेछ ।
१६	स्थानीय RRA मार्फत वन डहेलो नियन्त्रण तथा व्यवस्थापन (डहेलो निभाउने)	• डिभिजन वन कार्यालय • राव-डिभिजन वन कार्यालय • सुरक्षा निकायहरु • जुद्ध वस्त्र यन्त्र कार्यालय	निरन्तर	डहेलो नियन्त्रण भई क्षति न्यूनीकरण हुनेछ ।
१७	आगो लगाउने व्यक्तिलाई कार्याहीको लागि सूचना दिने व्यक्तिलाई पुरस्कारको व्यवस्था	• डिभिजन वन कार्यालय	निरन्तर	डहेलो लगाउने व्यक्ति कार्याहीको दायरा आउनेछ ।
१८	आगो लागिबाट, क्षति पुगेको वन पैदावार तथा यथाशीघ्र संकलन गरी उचित व्यवस्थापन गर्ने र डहेलोबाट प्रभावित क्षेत्र सफा गर्ने	• राव-डिभिजन वन कार्यालय • स्थानीय तह	निरन्तर	निरन्तरको समन्वय तथा सहकार्यबाट फिल्डमा हुने वन डहेलो नियन्त्रण हुनेछ ।


मोयसिप्रसाद अर्चल
प्रमुख जिल्ला अधिकारी



१०. वन डढेलो नियन्त्रण आवश्यक पर्ने सामग्री/ उपकरणहरूको सूची र बजेट व्यवस्थापनः
वन डढेलो प्रतिकार्यमा आवश्यक पर्ने सामग्रीहरू जिल्ला स्तर र स्थानीय स्तरमा व्यवस्थापन गर्नुपर्नेछ । अत्यावश्यक सामग्रीहरूको मर्मत सम्भार, खरिद र व्यवस्थापनको लागि आवश्यक पर्ने बजेट जिल्लास्तरमा जिल्ला विपद् व्यवस्थापन कोष तथा स्थानीय स्तरमा स्थानीय विपद् व्यवस्थापन कोषबाट हुनेछ र त्यसको संयोजन डिभिजन वन कार्यालय र सब डिभिजन वन कार्यालयले गर्नेछ । वन डढेलो प्रतिकार्यको लागि आवश्यक सामग्रीको खरिद र मर्मत सम्भार गर्नको लागि आवश्यक बजेट छुट्याइनेछ । साथै आवश्यक सामग्रीहरूको व्यवस्थापन गर्ने जिम्मेवारी सरोकारवाला सबै निकायको हुनेछ र त्यसको लागि आवश्यक बजेट व्यवस्थापन समेत गर्नुपर्नेछ ।

वन डढेलो प्रतिकार्यको लागि आवश्यक पर्ने न्यूनतम सामग्रीहरूः

- जम्प सुट (Jump Suit set)
- स्वाट (Fire Swatter)
- पन्जा (Gloves)
- हेलमेट (Helmet)
- ब्याकप्याक पम्प (Backpack)
- Rake
- बुट
- प्रोटेक्टिभ ग्लास
- सावेल
- ब्याट्री स्पेयर
- मोटर पम्प
- मोटर पम्प सहितको पानी ट्याङ्की (ट्रयाक्टर बेस)
- प्राथमिक उपचार किट
- टर्च बत्ती
- Head Torch
- पानीको बोतल
- Bag pack water pump
- Reck Hoe, Axe Hoe
- अन्य



[Handwritten signature]

[Handwritten signature]

[Handwritten signature]
मोपालप्रसाद अर्वाल
प्रमुख जिल्ला अधिकारी

अनुसूची १: प्रस्तावित Forest Fire Alert and Response System (FFARS) प्रणाली

Project Title: Forest Fire Alert and Response System (FFARS)

Problem and Need:

- Forest fires pose threats to ecosystems, property, and lives. Delays in detection and response lead to more damage. The increasing number of outdoor enthusiasts (like hikers) can help detect and report fires quickly.

Objective:

- To create a system for hikers to report forest fires in real time.
- To establish a direct communication channel with emergency services.
- To reduce response time and minimize damage.

Project Scenario:

- A hiker spots a fire, accesses a link or scans a QR code, fills an online form, and submits information (photos, videos, GPS location) to alert authorities.

Information Flow:

- Hiker notices fire → uses phone to access the form → uploads media → provides GPS data → submits info → alerts sent to concerned authorities via email/SMS.

Technical Requirements:

- QR Code Generation: Weatherproof codes placed along trails.
- Mobile-Friendly Form: Easy-to-use form with media upload and GPS location.
- Backend System: Secure database, automated dispatch system, real-time dashboard for authorities.

Communication Channels: SMS and email notifications.

Expected Outcomes:

- Faster fire detection and response.
- Increased public awareness and involvement in fire prevention.
- Improved coordination among emergency services.

Stakeholders:

- Hikers, District Administration Office, Fire Department, Chief District Officer (CDO), Army, local communities, and forest management authorities.

Budget and Resources:

- Development of the reporting platform and maintenance.
- QR code production and placement.
- SMS and email services.
- Training for emergency teams.

Note: For the complete system which includes, Mobile App for reporting, Backend and Dashboard, Forms (third party), the estimated budget is Rs. 3,70,000.00 (Three lakh seventy thousand only)

Summary Impact:

- The system aims to enhance fire response times and increase collaboration between the public and emergency responders for a more effective forest fire management system.



मोपालसाह दर्जाल
प्रमुख जिल्ला अधिकारी

अनुसूची २: जिल्ला स्तरीय Rapid Response Team (DLRRT)

१. प्रतिनिधि, जिल्ला प्रशासन कार्यालय, भक्तपुर
२. प्रतिनिधि, इन्द्रबक्स गण, सूर्यविनायक, भक्तपुर
३. प्रतिनिधि, महानगरीय प्रहरी परिषद, भक्तपुर
४. प्रतिनिधि, सशस्त्र प्रहरी बल नेपाल २२ नं गण, भक्तपुर
५. प्रतिनिधि, जुद्ध वरुण यन्त्र कार्यालय, भक्तपुर
६. प्रतिनिधि, डिभिजन वन कार्यालय, भक्तपुर

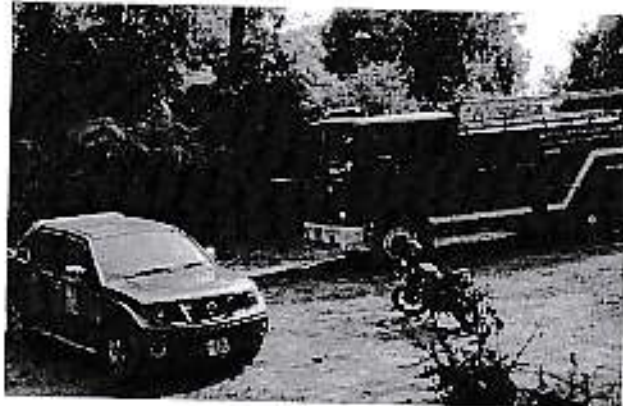


अनुसूची ३: स्थानीय स्तरीय Rapid Response Team (LLRRT)

७. प्रतिनिधि, सब डिभिजन वन कार्यालय
८. प्रतिनिधि, स्थानीय तह
९. प्रतिनिधि, नेपाल प्रहरी
१०. प्रतिनिधि, नेपाली सेना
११. प्रतिनिधि, सशस्त्र प्रहरी बल, नेपाल
१२. प्रतिनिधि, सामुदायिक वन उपभोक्ता महासंघ
१३. प्रतिनिधि, स्थानीय गैरसरकारी संस्था

मोपालप्रसाद अर्थात
प्रमुख जिल्ला अधिकारी

अनुसूची ४: जिल्ला स्थित विभिन्न ठाउँमा डढेलो व्यवस्थापन सम्बन्धी भएका विभिन्न क्रियाकलाप झल्कने तस्विरहरु:



(Handwritten signature)

समाप्त

(Handwritten signature)
 प्रमुख जिल्ला अधिकारी